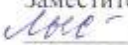


муниципальное общеобразовательное учреждение
«Воскресенская школа»

«СОГЛАСОВАНО»
Заместитель директора
 С.А.Лысакова
«31» августа 2022г.

Утверждено приказом директора
МОУ «Воскресенская школа»
№ 172 от 31.08.2022
протокол педсовета № 1 от 30.08.2022

Рабочая программа по учебному предмету
«Биология»
6 – 9 классы

Разработчик программы:
Сергеева Светлана Викторовна

с. Воскресенское
2022г.

Содержание

1. Планируемые результаты освоения учебного предметас. 4
2. Содержание учебного предмета..... с. 5
3. Тематическое планирование..... с. 12

Программа разработана на основании:

1. Федерального закона от 29 декабря 2012 г. N 273-ФЗ «Об образовании в Российской Федерации» (с последующими изменениями);
2. Письма Минобрнауки России от 28.10.2015 № 08-1786 «О рабочих программах учебных предметов»
3. Федеральный перечень учебников, рекомендуемых к использованию при реализации имеющих государственную аккредитацию образовательных программ начального общего, основного общего, среднего общего образования (утвержден приказом Министерства просвещения РФ от 20.05.2020 № 254, с изменениями от 23.12.2020г., приказ №766);
4. Программы специальных (коррекционных) образовательных учреждений VIII вида 5-9 классы под редакцией доктора педагогических наук В. В. Воронковой. – М.: «ВЛАДОС» 2011 г.
5. Положения о рабочей программе педагога.
6. Рабочей программы воспитания МОУ «Воскресенская школа».

1. Планируемые результаты освоения учебного предмета

6 класс

Учащиеся должны знать:

- отличительные признаки твёрдых тел, жидкостей и газов;
- характерные признаки некоторых полезных ископаемых, песчаной и глинистой почвы;
- некоторые свойства твёрдых, жидких и газообразных тел на примере металлов, воды, воздуха; расширение при нагревании и сжатие при охлаждении, способность к проведению тепла; текучесть воды и движение воздуха.

Учащиеся должны уметь:

- обращаться с самым простым лабораторным оборудованием;
- проводить несложную обработку почвы на пришкольном участке.

7 класс

Учащиеся должны знать:

- Название некоторых бактерий, грибов, а также растений их основных групп: мхов, папоротников, голосемянных и цветковых; строение и общие биологические особенности цветковых растений; Разницу цветков и соцветий;
- Некоторые биологические особенности, а также приёмы возделывания наиболее распространённых сельскохозяйственных культур, особенно произрастающих в нашей местности;
- Разницу ядовитых и съедобных грибов;
- Вред бактерий для человека и способы предохранения от заражения ими.

Учащиеся должны уметь:

- Отличать цветковые растения от других групп (мхов, папоротников, голосемянных);
- Приводить примеры растений некоторых групп (бобовых, розоцветных, сложноцветных);
- Различать органы у цветкового растения (цветок, лист, стебель, корень);
- Различать однодольные и двудольные растения по строению корней, листьев (жилкование), плодов и семян; приводить примеры однодольных и двудольных растений;
- Выращивать некоторые цветочно-декоративные растения (в саду и дома);
- Различать грибы и растения.

8 класс

Учащиеся должны знать:

- Основные отличия животных от растений;
- Признаки сходства и различия между изученными группами животных;
- Общие признаки, характерные для каждой из групп животных;
- Места обитания, образ жизни и поведение животных;
- Название некоторых наиболее типичных представителей изученных групп животных, особенно тех, которые широко распространены в местных условиях;
- Значение изучаемых животных в природе, а также в хозяйственной деятельности человека;
- Основные требования ухода за домашними и некоторыми сельскохозяйственными животными.

Учащиеся должны уметь:

- Узнавать изученных животных (в иллюстрациях, кинофрагментах, чучелах, живых объектах);
- Кратко рассказывать об основных чертах строения и образе жизни изученных животных;
- Устанавливать взаимосвязи между животными и их средой обитания: приспособления к ней, особенности строения организма и поведения животных;
- Проводить несложный уход за некоторыми сельскохозяйственными животными;
- Рассказать о своих питомцах (их породах, поведении, повадках).

9 класс

Учащиеся должны знать:

- Название, строение и расположение основных органов организма человека; - Элементарное представление о функциях основных органов и их систем;
- Влияние физических нагрузок на организм;
- Вредное влияние курения и алкогольных напитков на организм;
- Основные санитарно-гигиенические правила.

Учащиеся должны уметь:

- Применять приобретённые знания о строении и функциях человеческого организма в повседневной жизни с целью сохранения и укрепления своего здоровья;
- Соблюдать санитарно-гигиенические правила.

2. Содержание учебного предмета

6 класс

(2 ч в неделю)

Неживая природа

Природа (7 ч)

Живая и неживая природа. Предметы и явления неживой природы. Изменения в природе. Твердые тела, жидкости и газы. Превращение твердых тел в жидкости, жидкостей в газы. Наблюдение этих явлений в природе. Форма и величина Земли. Смена дня и ночи, времен года.

Вода (12 ч)

Вода в природе. Свойства воды как жидкости: непостоянство формы, расширение при нагревании и сжатие при охлаждении, расширение при замерзании. Способность растворять некоторые твердые вещества (соль, сахар и др.). Растворимые и нерастворимые вещества. Прозрачная и мутная вода. Очистка мутной воды. Растворы. Использование растворов. Три состояния воды. Температура и ее измерение. Единица измерения температуры — градус. Работа воды в природе. Образование пещер, оврагов, ущелий. Наводнение (способы защиты от наводнения). Использование воды в быту, промышленности и сельском хозяйстве. Охрана воды.

Демонстрация опытов

Расширение воды при нагревании и сжатие при охлаждении.

Растворение соли, сахара в воде.

Очистка мутной воды.

Выпаривание солей из питьевой, минеральной и морской воды.

Расширение воды при замерзании.

Практические работы

Измерение температуры питьевой воды, кипящей воды и теплой воды, используемой для мытья посуды и других целей.

Наблюдения за расходом воды и электроэнергии в школе.

Воздух (15 ч)

Свойства воздуха: прозрачность, бесцветность, объем, упругость. Теплопроводность воздуха. Использование этого свойства воздуха в быту. Движение воздуха. Ветер. Состав: кислород, углекислый газ, азот. Кислород, его свойство поддерживать горение. Значение кислорода для дыхания растений, животных и человека. Углекислый газ и его свойство не поддерживать горение. Применение углекислого газа при тушении пожара. Чистый и загрязненный воздух. Охрана воздуха.

Демонстрация опытов

Обнаружение воздуха в пористых телах (сахар, сухарь, уголь, почва).

Воздух занимает объем.

Воздух упругий.

Воздух — плохой проводник тепла.

Расширение воздуха при нагревании и сжатие при охлаждении.

Движение воздуха из теплой комнаты в холодную и обратно. Наблюдение за отклонением пламени свечи.

Получение кислорода и демонстрация его свойства поддерживать горение.

Получение углекислого газа и демонстрация его свойства не поддерживать горение.

Практические работы

Зарисовка барометра и флюгера.

Полезные ископаемые (19 ч)

Полезные ископаемые, используемые в качестве строительных материалов.

Гранит, известняки, песок, глина.

Горючие полезные ископаемые.

Торф. Внешний вид и свойства торфа: цвет, пористость, хрупкость, горючесть. Образование торфа, добыча и использование.

Каменный уголь. Внешний вид и свойства каменного угля: цвет, блеск, горючесть, твердость, хрупкость. Добыча и использование.

Нефть. Внешний вид и свойства нефти: цвет и запах, текучесть, горючесть. Добыча нефти.

Продукты переработки нефти: бензин, керосин и другие материалы.

Природный газ. Свойства газа: запах, горючесть. Добыча и использование. Правила обращения с газом в быту.

Полезные ископаемые, которые используются для получения минеральных удобрений.

Калийная соль. Внешний вид и свойства: цвет, растворимость в воде. Добыча и использование.

Фосфориты. Внешний вид и свойства: цвет, растворимость в воде. Добыча и использование.

Полезные ископаемые, используемые для получения металлов: железная руда, ее внешний вид.

Черные металлы (различные виды стали и чугуна). Свойства черных металлов: цвет, блеск, твердость, упругость, пластичность, теплопроводность, ржавление. Распознавание стали и чугуна.

Цветные металлы. Отличие черных металлов от цветных. Применение цветных металлов.

Алюминий. Внешний вид и свойства алюминия: цвет, твердость, пластичность, теплопроводность, устойчивость к ржавлению. Распознавание алюминия.

Медь. Свойства меди: цвет, блеск, твердость, пластичность, теплопроводность. Распознавание меди. Ее применение.

Экономия металлов при использовании человеком. Охрана недр.

Демонстрация опытов

Определение некоторых свойств горючих полезных ископаемых: влагоемкости торфа и хрупкости каменного угля.

Определение свойств черных и цветных металлов: упругости, пластичности, хрупкости, теплопроводности.

Практическая работа

Распознавание черных и цветных металлов по образцам и различных изделий из этих металлов.

Почва (15 ч)

Почва — верхний слой земли. Ее образование. Состав почвы: перегной, глина, песок, вода, минеральные соли, воздух. Минеральная и органическая части почвы. Перегной — органическая часть почвы.

Глина, песок и соли — минеральная часть почвы. Разнообразие почв. Песчаные и глинистые почвы. Основное свойство почвы — плодородие. Обработка почвы. Охрана почв.

Демонстрация опытов

Выделение воздуха и воды из почвы.

Выделение песка и глины из почвы.

Определение способности песчаных и глинистых почв впитывать воду и пропускать ее.

Практические работы

Обработка почвы на пришкольном участке.

7 класс
Растения, грибы и бактерии
(2 ч в неделю)

Введение (2 ч)

Многообразие живой природы (размеры, форма, места произрастания).

Роль растений в жизни животных и человека. Значение растений и их охрана.

Знакомство с цветковыми растениями (2 ч)

Общее понятие об органах цветкового растения. Органы цветкового растения (на примере растения, цветущего осенью: сурепка, анютины глазки и т. п.).

Цветок. Плод (7 ч)

Строение цветка. Понятие о соцветиях (общее ознакомление). Опыление цветков. Образование плодов и семян. Плоды сухие и сочные. Распространение плодов и семян.

Экскурсия в природу.

Семя (5 ч)

Строение семян. Лабораторные работы. Строение семени двудольного и однодольного растения.

Условия, необходимые для прорастания семян. Всхожесть семян. Правила посева семян.

Корень (3 ч)

Разнообразие и значение корней. Корневые системы. Строение корня. Виды корней (главный, боковой, придаточный корень). Видоизменение корней (корнеплод, корнеклубень).

Лист (7 ч)

Внешнее строение листа (листовая пластинка, черешок). Простые и сложные листья. Значение листьев в жизни растения — образование питательных веществ в листьях на свету, испарение воды листьями (значение этого явления для растений). Дыхание растений. Листопад и его значение

Стебель (5 ч)

Строение древесного стебля (кора, камбий, древесина, сердцевина). Разнообразие стеблей (травянистый, древесный), укороченные стебли. Ползучий, прямостоячий, цепляющийся, вьющийся, стелющийся. Побег.

Взаимосвязь органов растения.

Демонстрация опыта

Образование крахмала в листьях растений на свету.

Лабораторные работы

Органы цветкового растения. Строение цветка. Строение семени.

Практические работы

Образование придаточных корней (черенкование стебля, листовое деление).

Определение всхожести семян.

Споровые и семенные растения (6 ч)

Мхи. Кукушкин лен. Торфяной мох сфагнум. Строение и значение сфагнума. Папоротники.

Образование каменного угля. Голосеменные растения. Ель и сосна – хвойные растения.

Разнообразие голосеменных. Цветковые растения. Особенности строения.

Многообразие покрытосеменных растений (18 ч)

Различия однодольных и двудольных растений. Однодольные растения. Семейство злаки.

Хлебные злаки – пшеница, рожь, ячмень. Злаки – овес, кукуруза. Однодольные растения.

Декоративные лилейные растения. Особенности строения лилейных растений. Тюльпаны, лилии,

хлорофитум, ландыш. Овощные лилейные растения. Особенности строения луковых растений.

Репчатый лук. Чеснок. Двудольные растения. Семейство пасленовые. Томаты, баклажан, перец.

Декоративные пасленовые. Картофель – пищевое пасленовое растение. Выращивание картофеля

Семейство бобовые. Горох посевной, фасоль, соя. Семейство розоцветные. Роза. Шиповник.

Плодово-ягодные культуры. Двудольные растения. Семейство сложноцветные. Многообразие

сложноцветных растений. Подсолнечник – пищевое сложноцветное растение. Строение, значение, выращивание подсолнечника.

Многообразие бактерий и грибов (5 ч) Распространение и размножение бактерий. Питание и деление бактерий. Значение бактерий в природе и жизни человека. Строение и размножение грибов. Многообразие грибов.

Выращивание комнатных растений (3 ч) Правила полива. Комнатные растения. Практическая работа. Перевалка комнатных растений. ТБ при работе с грунтом.

Растение – живой организм (1 ч)

Экскурсия (1 ч)

Практические работы (3 ч) Вскопывание приствольных кругов у садовых растений. Обработка почвы на пришкольном участке.

8 класс
Животные
(2 ч в неделю)

Введение (1 ч)

Разнообразие животного мира. Позвоночные и беспозвоночные животные. Дикие и домашние животные. Значение животных и их охрана.

Беспозвоночные животные (11 ч)

Общее знакомство (1 ч)

Общие признаки беспозвоночных (отсутствие позвоночника и внутреннего скелета).

Многообразие беспозвоночных: черви, медузы, раки, пауки, насекомые.

Внешний вид дождевого червя, образ жизни, питание, особенности дыхания, способ передвижения.

Роль дождевого червя в почвообразовании.

Черви - паразиты (2 ч)

Человеческая аскарида. Острицы. Бычий цепень. Печеночный сосальщик.

Насекомые (8 ч)

Многообразие насекомых (стрекозы, тараканы и др.). Различия по внешнему виду, местам обитания, питанию.

Комнатная муха. Характерные особенности. Вред. Меры борьбы. Правила гигиены.

Бабочки. Отличительные признаки. Размножение и развитие (яйца, гусеница, куколка). Яблонная плодожорка, бабочка-капустница. Наносимый вред. Меры борьбы.

Жуки. Отличительные признаки. Значение в природе. Размножение и развитие. Майский жук.

Медоносная пчела. Внешнее строение. Жизнь пчелиной семьи (состав семьи). Разведение пчел (пчеловодство). Использование продуктов пчеловодства (целительные свойства меда, пыльцы, прополиса).

Тутовый шелкопряд. Внешний вид, образ жизни, питание, способ передвижения, польза, разведение.

Практическая работа

Зарисовка насекомых в тетрадах.

Экскурсия в природу для наблюдения за насекомыми.

Позвоночные животные (56 ч)

Общие признаки позвоночных животных (1 ч)

Наличие позвоночника и внутреннего скелета. Классификация животных: рыбы, земноводные, пресмыкающиеся, птицы, млекопитающие.

Рыбы (5ч)

Местообитание и внешнее строение рыб. Внутреннее строение рыб. Размножение рыб. Рыбоводство (разведение рыбы, ее охрана и рациональное использование). Рыболовство. Рациональное использование.

Щука. Окунь.

Земноводные (6 ч)

Общие признаки земноводных. Знакомство с многообразием земноводных (жаба, тритон, саламандра). Особенности внешнего вида и образа жизни. Значение в природе.

Лягушка. Место обитания, образ жизни. Внешнее строение, способ передвижения. Питание, дыхание, размножение (цикл развития).

Жаба. Значение жаб.

Черты сходства и различия земноводных и рыб.

Польза земноводных и их охрана.

Практические работы

Зарисовка в тетрадах.

Черчение таблицы (сходство и различие).

Пресмыкающиеся (4 ч)

Общие признаки пресмыкающихся. Внешнее строение, питание, дыхание. Размножение пресмыкающихся (цикл развития).

Змеи. Отличительные особенности животных. Сравнительная характеристика: гадюка, уж (места обитания, питание, размножение и развитие, отличительные признаки). Использование змеиного яда в медицине. Скорая помощь при укусах змей.

Сравнительная характеристика пресмыкающихся и земноводных (по внешнему виду, образу жизни, циклу развития).

Практические работы

Зарисовки в тетрадах. Черчение таблицы.

Птицы (12 ч)

Внешнее строение птиц: наличие крыльев, пуха и перьев на теле.

Внутреннее строение. Особенности размножения: кладка яиц и выведение птенцов. Питание птиц.

Птицы леса: большой пестрый дятел, синица.

Птицы, кормящиеся в воздухе: ласточка, стриж.

Хищные птицы: сова, орел.

Водоплавающие птицы: утка-кряква, гуси.

Птицы, обитающие близ жилища человека: голубь, ворона, воробей.

Особенности образа жизни каждой группы птиц. Гнездование и забота о потомстве.

Домашние птицы. Курица, гусь, утка, индюшка. Особенности внешнего строения, питания, размножения и развития. Строение яйца (на примере куриного). Уход за домашними птицами.

Значение птицеводства. Охрана птиц.

Демонстрация

Прослушивание голосов птиц.

Показ видеофильмов.

Млекопитающие животные (28 ч)

Общие сведения (1 ч). Разнообразие млекопитающих животных. Общие признаки млекопитающих (рождение живых детенышей и вскармливание их молоком). Особенности внутреннего строения млекопитающих.

Грызуны. Общие признаки грызунов: внешний вид, среда обитания, образ жизни, питание, размножение.

Мышь (полевая и серая полевка), белка, бобр. Отличительные особенности каждого животного. Значение грызунов в природе и хозяйственной деятельности человека. Польза и вред, приносимые грызунами. Охрана белок и бобров.

Зайцеобразные. Общие признаки: внешний вид, среда обитания, образ жизни, питание, значение в природе (заяц-русак, заяц-беляк).

Хищные звери. Общие признаки хищных зверей. Внешний вид, отличительные особенности. Особенности некоторых из них. Образ жизни. Добыча пищи. Черты сходства и различия.

Волк, медведь. Лев, тигр, рысь, собака, кошка, лисица.

Пушные звери: соболь, куница, норка, песец. Пушные звери в природе. Разведение на зверофермах.

Ластоногие: тюлень, морж. Общие признаки, внешний вид, среда обитания, питание, размножение и развитие. Отличительные особенности, распространение и значение. Охрана морских млекопитающих. Морские животные, занесенные в Красную книгу (нерпа, пятнистый тюлень и др.).

Китообразные: кит, дельфин. Внешний вид, места обитания, питание. Способ передвижения. Особенности вскармливания детенышей. Значение китообразных.

Копытные (парнокопытные, непарнокопытные) дикие животные: кабан, лось. Общие признаки, внешний вид и отличительные особенности. Образ жизни, питание, места обитания. Охрана животных.

Практические работы

Зарисовки в тетрадах.

Сельскохозяйственные животные

Корова. Отличительные особенности внешнего строения. Особенности питания. Корма для коров. Молочная продуктивность коров. Воскармливание телят. Некоторые местные породы. Современные фермы: содержание коров, телят.

Овца. Характерные особенности внешнего вида. Распространение овец. Питание. Способность к поеданию низкорослых растений, а также растений, имеющих горький и соленый вкус. Значение овец в экономике страны. Некоторые породы овец. Содержание овец в зимний и летний периоды.

Верблюд. Внешний вид. Особенности питания. Приспособленность к условиям жизни. Значение для человека.

Северный олень. Внешний вид. Особенности питания. Приспособленность к условиям жизни. Значение. Оленеводство.

Свинья. Внешнее строение. Особенности внешнего вида, кожного покрова (жировая прослойка). Уход и кормление (откорм). Свиноводческие фермы.

Лошадь. Внешний вид, особенности. Уход и кормление. Значение в народном хозяйстве. Верховые лошади, тяжеловозы, рысаки.

Приматы. Общая характеристика. Знакомство с отличительными особенностями различных групп. Питание. Уход за потомством. Места обитания.

Демонстрация видеофильмов

9 класс Человек (2 ч в неделю)

Введение (5 ч)

Роль и место человека в природе.

Значение знаний о своем организме и укреплении здоровья.

Краткие сведения о клетке и тканях человека.

Основные системы органов человека. Органы опоры и движения, дыхания, кровообращения, пищеварения, выделения, размножения, нервная система, органы чувств. Расположение внутренних органов в теле человека.

Опорно-двигательная система (12 ч)

Скелет человека. Состав, строение и соединение костей. Скелет головы, туловища и конечностей. Первая помощь при растяжении связок, вывихах, переломах.

Практические работы

Определение правильной осанки.

Изучение внешнего вида позвонков и отдельных костей (ребра, кости черепа, рук, ног).

Наложение шин, повязок.

Мышцы. Строение и значение. Основные группы мышц.

Работа мышц: сгибание, разгибание, удерживание. Утомление мышц. Влияние физкультуры и спорта на формирование и развитие мышц. Значение физического труда в правильном формировании опорно-двигательной системы. Осанка и здоровье человека.

Наблюдения и практическая работа

Определение при внешнем осмотре местоположения отдельных мышц.

Сокращение мышц при сгибании и разгибании рук в локте.

Утомление мышц при удерживании груза на вытянутой руке.

Кровеносная система (8 ч)

Значение и состав крови. Строение и работа сердца. Кровеносные сосуды. Круги кровообращения. Движение крови по сосудам. Первая помощь при кровотечениях. Переливание крови.

Предупреждение заболеваний сердца.

Наблюдения и практические работы

Подсчет частоты пульса и измерение кровяного давления в спокойном состоянии и после дозированных гимнастических упражнений.

Обработка царапин йодом. Наложение повязок на раны.

Элементарное чтение анализа крови. Запись нормативных показателей РОЭ, лейкоцитов, тромбоцитов.

Измерение с помощью учителя кровяного давления.

Запись в тетради своей группы крови, резус-фактора, кровяного давления.

Демонстрация примеров первой доврачебной помощи при кровотечении.

Дыхательная система (7 ч)

Значение дыхания для растений, животных, человека.

Органы дыхания человека: носовая и ротовая полости, гортань, трахея, бронхи, легкие.

Состав вдыхаемого и выдыхаемого воздуха. Газообмен в легких и тканях.

Гигиена дыхания. Необходимость чистого воздуха для дыхания. Передача болезней через воздух (пыль, кашель, чихание). Болезни органов дыхания и их предупреждение (ОРЗ, гайморит, тонзиллит, бронхит, туберкулез и др.).

Влияние никотина на органы дыхания.

Гигиенические требования к составу воздуха в жилых помещениях. Загрязнение атмосферы. Запыленность и загазованность воздуха, их вредное влияние.

Озеленение городов, значение зеленых насаждений, комнатных растений для здоровья человека.

Демонстрация доврачебной помощи при нарушении дыхания (искусственное дыхание).

Пищеварительная система (10 ч)

Значение питания для человека. Пища растительная и животная. Состав пищи: белки, жиры, углеводы, вода, минеральные соли. Витамины. Значение овощей и фруктов для здоровья человека. Авитаминоз.

Органы пищеварения: ротовая полость, пищевод, желудок, поджелудочная железа, печень, кишечник.

Строение и значение зубов. Пищеварительный процесс в ротовой полости и в желудке.

Пищеварение в кишечнике.

Гигиена питания. Значение приготовления пищи. Нормы питания. Заболевания пищеварительной системы и их профилактика (аппендицит, дизентерия, холера, гастрит).

Причины и признаки пищевых отравлений. Влияние вредных привычек на пищеварительную систему.

Демонстрация опытов

Обнаружение крахмала в хлебе, картофеле. Действие слюны на крахмал.

Демонстрация правильного поведения за столом во время приема пищи, умения есть красиво.

Выделительная система (2 ч)

Роль выделения в процессе жизнедеятельности организмов. Органы образования и выделения мочи (почки, мочеточник, мочевого пузыря, мочеиспускательный канал). Строение почек. Предупреждение почечных заболеваний. Профилактика цистита.

Практические работы

Зарисовка почки в разрезе.

Кожа (6 ч)

Кожа и ее роль в жизни человека. Значение кожи для защиты, осязания, выделения пота и жира, терморегуляции. Закаливание организма (солнечные и воздушные ванны, водные процедуры, влажные обтирания).

Оказание первой помощи при тепловом и солнечном ударах, термических и химических ожогах, обморожении, поражении электрическим током.

Гигиена кожи. Угри и причины их появления. Уход за волосами и ногтями. Гигиенические требования к одежде и обуви.

Практическая работа

Выполнение различных приемов наложения повязок на условно пораженный участок кожи.

Нервная система (8 ч)

Значение и строение нервной системы (спинной и головной мозг, нервы). Особенности высшей нервной деятельности человека. Речь, эмоции, внимание, память. Сон. Гигиена нервной деятельности. Режим. Нарушения нервной деятельности.

Органы чувств (9 ч)

Значение органов чувств у животных и человека.

Строение, функции и значение органов зрения человека. Болезни органов зрения, их профилактика. Гигиена зрения. Первая помощь при повреждении глаз.

Строение и значение органа слуха. Заболевания органа слуха, предупреждение нарушений слуха. Гигиена.

Органы осязания, обоняния, вкуса (слизистая оболочка языка и полости носа, кожная чувствительность: болевая, температурная и тактильная). Расположение и значение этих органов.

Охрана всех органов чувств.

Здоровье человека и общество (1ч)

Факторы, сохраняющие здоровье.

3. Тематическое планирование

6 класс

(2 часа в неделю, 68 часов в год)

№	Название раздела	Количество часов
1	Природа	7
2	Вода	12
3	Воздух	15
4	Полезные ископаемые и их значение	19
5	Почва	15

7 класс

(2 часа в неделю, 68 часов в год)

№	Название раздела	Реализация воспитательного потенциала урока (виды и формы деятельности)	Кол-во часов
1	Изучаем живую природу	Воспитание сознательной дисциплины, ответственности за команду - класс: обсуждение правил поведения на уроке, соблюдения гигиенических правил, связанных с осанкой и организацией рабочего места.	2

2	Знакомство с цветковыми растениями	Воспитание трудолюбия, ответственности, настойчивости в преодолении трудностей, стремления доводить работу до конца: выполнение заданий по алгоритму, инструкции.	2
3	Цветок. Плод	Развитие коммуникативной культуры, управленческих навыков: организация работы в парах и группах по уровням усвоения материала. Воспитание трудолюбия, ответственности, настойчивости в преодолении трудностей, стремления доводить работу до конца: выполнение заданий по алгоритму, инструкции. Формирование познавательной мотивации и навыка публичного выступления: подготовка сообщений «Виды плодов», «Распространение плодов и семян»	7
4	Семя	Формирование социально значимого опыта сотрудничества и взаимной помощи: организация шефства обучающихся, хорошо усвоивших учебный материал по теме над их неуспевающими и слабоуспевающими одноклассниками. Развитие коммуникативной культуры, управленческих навыков: организация работы в парах и группах по уровням усвоения материала.	5
5	Корень	Воспитание трудолюбия, ответственности, настойчивости в преодолении трудностей, стремления доводить работу до конца: выполнение заданий по алгоритму, инструкции. Формирование познавательной мотивации навыка публичного выступления: подготовка сообщений «Видоизменения корней»	3
6	Лист	Формирование социально значимого опыта сотрудничества и взаимной помощи: организация шефства обучающихся, хорошо усвоивших учебный материал по теме над их неуспевающими и слабоуспевающими одноклассниками. Развитие коммуникативной культуры, управленческих навыков: организация работы в парах и группах по уровням усвоения материала.	7
7	Стебель	Воспитание трудолюбия, ответственности, настойчивости в преодолении трудностей, стремления доводить работу до конца: выполнение заданий по алгоритму, инструкции. Формирование познавательной мотивации навыка публичного выступления: подготовка сообщений «Разнообразие стеблей»	5

8	Споровые и семенные растения	<p>Формирование социально значимого опыта сотрудничества и взаимной помощи: организация шефства обучающихся, хорошо усвоивших учебный материал по теме над их неуспевающими и слабоуспевающими одноклассниками.</p> <p>Развитие коммуникативной культуры, управленческих навыков: организация работы в парах и группах по уровням усвоения материала.</p> <p>Воспитание трудолюбия, ответственности, настойчивости в преодолении трудностей, стремления доводить работу до конца: выполнение заданий по алгоритму, инструкции.</p> <p>Формирование познавательной мотивации навыка публичного выступления: подготовка сообщений «Мхи. Разнообразие мхов»</p>	6
9	Многообразие покрытосеменных растений	<p>Формирование социально значимого опыта сотрудничества и взаимной помощи: организация шефства обучающихся, хорошо усвоивших учебный материал по теме над их неуспевающими и слабоуспевающими одноклассниками.</p> <p>Развитие коммуникативной культуры, управленческих навыков: организация работы в парах и группах по уровням усвоения материала.</p> <p>Воспитание трудолюбия, ответственности, настойчивости в преодолении трудностей, стремления доводить работу до конца: выполнение заданий по алгоритму, инструкции.</p> <p>Формирование познавательной мотивации навыка публичного выступления: подготовка сообщений «Картофель и подвиг», «История картофеля», «Перец идет в бой», «Клевер – синоптик», «Помощник огородника»</p>	18
10	Многообразие бактерий и грибов	<p>Воспитание трудолюбия, ответственности, настойчивости в преодолении трудностей, стремления доводить работу до конца: выполнение заданий по алгоритму, инструкции.</p> <p>Формирование познавательной мотивации навыка публичного выступления: подготовка сообщений «Съедобные и ядовитые грибы»</p>	5
11	Выращивание комнатных растений	<p>Формирование социально значимого опыта сотрудничества и взаимной помощи: организация шефства обучающихся, хорошо усвоивших учебный материал по теме над их неуспевающими и слабоуспевающими</p>	3

		одноклассниками. Развитие коммуникативной культуры, управленческих навыков: организация работы в парах и группах по уровням усвоения материала.	
12	Растение – живой организм	Воспитание трудолюбия, ответственности, настойчивости в преодолении трудностей, стремления доводить работу до конца: выполнение заданий по алгоритму, инструкции. Формирование навыков командной работы, сотрудничества: викторины, КВН «Зеленая аптека»	5

**8 класс
(2 часа в неделю, 68 часов в год)**

№	Название раздела	Количество часов
1	Введение	1
2	Беспозвоночные животные	3
3	Насекомые	8
4	Позвоночные животные	55
	Рыбы	5
	Земноводные	6
	Пресмыкающиеся	4
	Птицы	12
	Млекопитающие	28

**9 класс
(2 часа в неделю, 68 часов в год)**

№	Название раздела	Количество часов
1	Введение	1
2	Общий обзор	4
3	Опорно-двигательная система	12
4	Кровеносная система	8
5	Дыхательная система	7
6	Пищеварительная система	10
7	Выделительная система	2
8	Кожа	6
9	Нервная система	8
10	Органы чувств	9

Приложение

**Оценочные материалы
(демоверсии работ контрольного характера
для определения качества освоения обучающимися образовательной программы)
Тестирование по биологии в 6 классе
Тест по теме «Природа»**

- Б) +100 С
- В) +1000 С
- б) Зарисовать круговорот воды в природе:

Тест по теме «Воздух»

- 1) Воздух – это смесьбез цвета, и.....
- 2) Воздушная оболочка Земли называется
- 3) Выберите правильный ответ:
Больше всего в воздухе содержится:
 - А) кислорода
 - Б) азота
 - В) углекислого газа
- 4) Если в закрытой трубке воздух мешает движению пробки, это доказывает его:
 - А) прочность
 - Б) упругость
 - В) твердость
- 5) При нагревании воздух:
 - А) расширяется
 - Б) сжимается
 - В) не изменяет свой объем
- 6) При охлаждении воздух:
 - А) расширяется
 - Б) сжимается
 - В) не изменяет свой объем
- 7) Ветер возникает от:
 - А) хозяйственной деятельности людей
 - Б) дыхания
 - В) перемещения теплого и холодного воздуха
- 8) Выберите правильный ответ. Какой газ выдыхают живые организмы?
 - А) Кислород
 - Б) азот
 - В) углекислый газ
- 9) Какой газ выделяют зеленые растения на свету?
 - А) Кислород
 - Б) азот
 - В) углекислый газ

Тест по теме «Полезные ископаемые»

1) Выберите правильный ответ: В строительстве люди чаще всего используют:

- А) Торф
- Б) Гранит
- В) Каменный уголь

2) Выберите правильный ответ: К горючим полезным ископаемым относятся:

- А) известняк, гранит, песок, руда
- Б) мрамор, известняк, глина, мел
- В) торф, газ, нефть, каменный уголь

3) Назови черные металлы:.....

4) Перечисли цветные металлы:.....
.....
.....

5) Перечисли свойства металлов:.....
.....
.....

6) Выберите правильный ответ. Черные металлы отличаются от цветных тем, что они:

- А) ржавеют;
- Б) более прочные;
- В) тонут в воде.

Проверочное тестирование

1) Что относится к живой природе? Подчеркни верный ответ:

камень, луна, человек,

карандаш, ромашка, лужа, лось, глина.

Перечислить признаки живой природы.....
.....

2) В каких физических состояниях бывает вода:

.....

3) В состав воздуха входят:

- А – кислород В – углекислый газ Д – водяной пар Б – угарный газ
Г – азот

4) В каких состояниях встречаются полезные ископаемые в природе?

- А) плотном, рыхлом
- Б) жидком, твердом, газообразном
- В) только в твердом

5) Горючие полезные ископаемые.

- А) торф, известняк, мел
- Б) нефть, торф
- В) песок, торф, глина

6) Состав почвы:

- А) песок, глина
- Б) торф
- В) песок, глина, перегной

- 2) Корень почти у всех растений находится:
 А) в почве
 Б) над землей
- 3) С помощью корня растение получает:
 А) только воду
 Б) воду с растворенными минеральными солями
- 4) Корни растений могут:
 А) только укреплять растение в почве
 Б) укреплять растение в почве и накапливать различные вещества и витамины
- 5) Окучивание способствует:
 А) ослаблению развития корневой системы
 Б) дополнительному образованию боковых и придаточных корней
- 6) Как называется корневая система у однодольных растений?

- 7) Как называется корневая система у двудольных растений?

- 8) Подчеркни предложения, в которых говорится о значении корня: - укрепляет растения в почве;
 - поглощает из почвы воду и минеральные соли;
 - держит на себе листья и плоды с семенами;
 - участвует в дыхании растений;
 - накапливает питательные вещества;
 - участвует в размножении растений.

Тест по теме «Лист, стебель»

- 1) Нарисуйте черешковый лист растения. Подпишите его основные части.
- 2) Заполните пропуски в предложениях:
 Расположение жилок на листе – это
 У двудольных жилкование.
 У однодольных или жилкование.
- 3) Подчеркните правильный ответ:
 А) простые листья имеют:
 Б) одну листовую пластинку
 В) несколько листовых пластинок
- 4) Сложный лист состоит из нескольких листовых пластинок. Они прикрепляются:
 А) к одному общему черешку
 Б) каждая к своему черешку
- 5) Дополните предложение:

Функции стебля – опорная,,

6) Напишите правильную последовательность расположения слоев стебля, начиная с самого внешнего. Поставьте цифры от 1 до 5:

Пробка

Камбий

Древесина

Сердцевина

Луб

Тест по теме «Многообразие покрытосеменных растений»

1) Подчеркни предложения, в которых говорится о признаках крестоцветных:

- В цветке 5 лепестков венчика;
- В цветке 4 лепестка венчика;
- В цветке 6 тычинок;
- В цветке много тычинок;
- Плод – ягода;
- Плод- стручок.

2) Отгадай загадку:

На плечах Игнашки

Сорок три рубашки.

Все из ткани отбеленной,

А по верх – пиджак зеленый.

.....

3) Назови семейство, к которому относят горох, сою, фасоль, бобы, клевер

.....

4) Выбери из предложенного списка названия сложноцветных растений и подчеркни их.

Пижма, василек, астра, роза, шиповник, кошачья лапка, одуванчик, малина, земляника.

5) Дополни предложение. Для этого выбери в скобках подходящие слова и подчеркни их.

А) Подсолнечник – (однолетнее \ двулетнее) растение семейства сложноцветных.

Б) У крупных сердцевидных листьев подсолнечника концы отогнуты (внутрь \ наружу).

В) У подсолнуха соцветие корзинка (ярко-желтого \ ярко-зеленого) цвета.

Г) У подсолнуха плод (ягода \ зерновка \ семянка)

Д) Семена подсолнечника содержат много (жира \ воды)

Тестирование за 4 четверть

1) К органам питания относят:

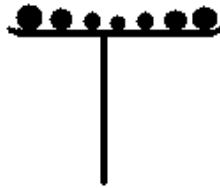
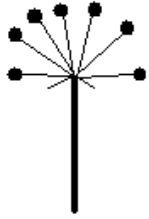
А – корень

Б – стебель

В – лист

Г – цветок

2) Какое соцветие указано на рисунке:



предложение: 3) Дополни
семя фасоли состоит из стебелька, почечки с листочками,

4) Какие необходимы условия для выращивания семян:

5) Какими корнями образована стержневая корневая система:

А – главный

Б – боковые

В – придаточные

6) Какое жилкование:

у березы у подорожника

7) Какие питательные вещества образуются у растений на свету:

8) Дополни утверждение: ствол дерева состоит из коры, древесины и

9) Как можно размножить яблоню.....

10) Шляпочные грибы это:

А) растения

организмы

В) одноклеточные

Б) многоклеточные

11) По какому признаку мы отнесем фасоль, сою, бобы к двудольным растениям:

А) 1 семядоля

Б) много семядолей

В) 2 семядоли

12) Злаковые культуры:

А) однодольные растения

Б) двудольные

13) К семейству пасленовые относят:

А) капуста

Б) картофель

В) груша

Г) томат

Д) белена

Подчеркни из них ядовитое растение

14) Какой плод имеют растения из семейства тыквенные:

А) огурцы

- Б) тыква
- В) ягода
- Г) семянка

15) Какие биологические особенности имеют культуры из семейства розоцветные:.....

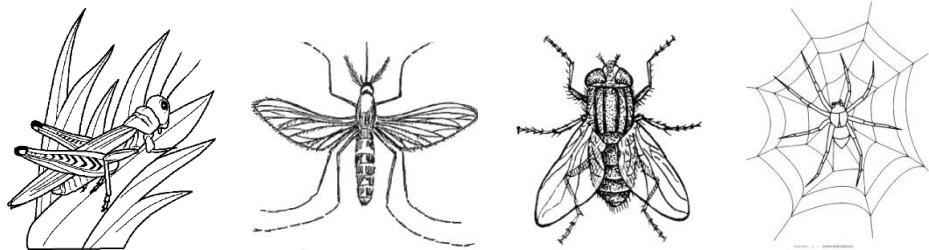
16) Почему растение можно считать живым организмом:

Тестирование по биологии в 8 классе

Тест по теме «Беспозвоночные животные»

1) Чем питаются насекомые?

2) Кто лишний и почему?

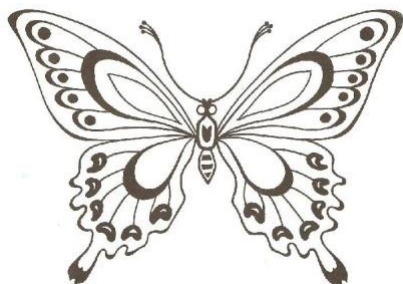


3) Что такое дыхальца? Для чего они нужны насекомым?

4) Какой вред приносит бабочка-капустница?

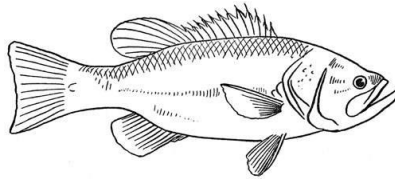
5) Что нужно делать, чтобы в жилище не было мух?

6) Разукрась.



Тест по теме «Рыбы»

1) На какие части разделено тело рыбы? Подпиши.



2) Какую роль выполняет чешуя?

.....
.....

3) При помощи чего передвигается рыба в воде?

.....

4) Чем питаются рыбы?

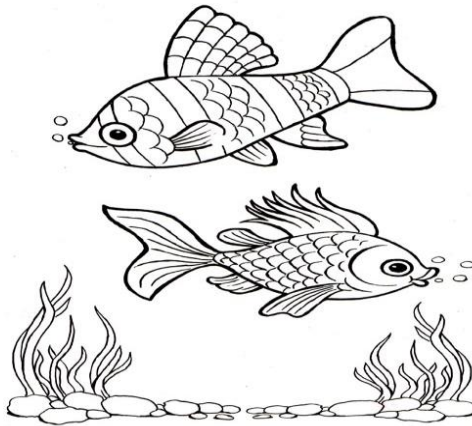
.....

5) Чем дышат рыбы? При помощи чего?

.....
.....

6) Из чего состоит нервная система рыб?

7) Разукрась.



Тест по теме «Земноводные. Пресмыкающиеся»

1) Перечислить общие признаки земноводных.

.....
.....

2) Подписать название частей тела лягушки.



3) Чем жаба отличается от лягушки?

.....
.....

4) Кто лишний и почему?

Тритон, зелёная лягушка, карась, серая жаба, жаба ага.

.....
.....

5) Почему нужно охранять жаб?

.....
.....

6) Где размножаются пресмыкающиеся?

.....
.....

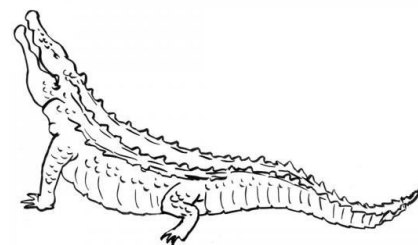
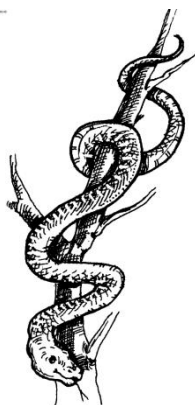
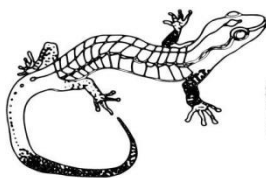
7) Какую пользу приносят змеи?

.....
.....

8) В чём особенность размножения гадюки?

.....
.....

9) Кто лишний и почему?



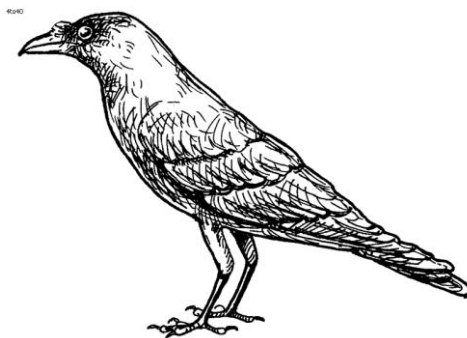
.....
.....

Тест по теме «Птицы»

1) В чём отличие птиц от всех животных?

.....
.....

2) Подпиши части тела птицы.



3) Какими перьями образована поверхность крыльев птиц?

.....
.....

4) Чем передние конечности птиц отличаются от передних конечностей пресмыкающихся?

.....
.....

5) Подпиши названия частей скелета.



Итоговое тестирование за год

1) На какие две группы делятся все животные?

.....

2) Назовите две группы беспозвоночных животных. Приведите примеры.

.....
.....

3) Назовите группы позвоночных животных, приведите примеры.

.....
.....
.....

4) Выбери правильный ответ: позвоночные животные: А) рыбы, насекомые, земноводные, пресмыкающиеся; Б) рыбы, земноводные, пресмыкающиеся.

5) Соотнеси с помощью стрелки:

кишечник									
рот		кровеносная					головной	мозг	
							сосуды		
нервная						жабры			
				пищевод			дыхательная		
		сердце	нервы						
				пищеварительная					

6) Назови главные признаки млекопитающих:

.....

7) Распредели млекопитающих по отрядам:

волк, белка, кролик, медведь, лиса, морж, лось, тюлень, дельфин, овца, мышь, горилла, заяц, лошадь, олень, зебра, орангутанг.

Грызуны	зайцеобразные
хищные	ластоногие
китообразные	парнокопытные
непарнокопытные	приматы

Тестирование по биологии в 9 классе

Тест по теме «Опорно-двигательная система»

1) Назовите типы соединения костей:



1-.....
2-.....
3-.....

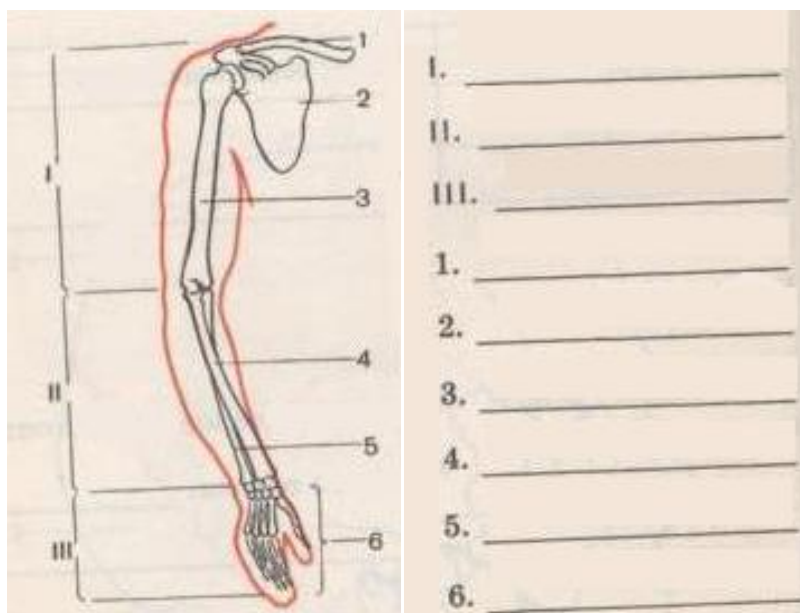
2) Что обеспечивает твердость костей? Подчеркните правильный ответ.

- А) наличие органических веществ
- Б) наличие минеральных веществ

3) Продолжите цепочку:

Позвоночник человека состоит из шейного отдела,
.....
.....

4) Назовите отделы и кости верхней конечности:



Тест по теме «Кровеносная и дыхательная системы»

1) Белые кровяные клетки:

- А) эритроциты
- Б) лейкоциты
- В) тромбоциты.

2) Какие сосуды несут кровь от сердца?

- А) артерии
- Б) вены
- В) капилляры

3) Перечислите виды кровотечений. Какое из них наиболее опасное?.....

.....

4) Сердце человека состоит из:

.....

5) Выберите правильное утверждение:

газообмен в малом круге кровообращения происходит: в коже, в легких, в сердце, в почках.

6) Как влияет алкоголь на сердце и сосуды? Подчеркните правильные ответы.

- А) не оказывает вредного влияния
- Б) разрушает красные кровяные клетки
- В) стенки сосудов становятся хрупкими, ломкими
- Г) приводит к учащению сокращений сердца
- Д) вызывает перерождение сердечной мышцы, замену ее жировой тканью.

Тест по теме «Пищеварительная система»

1) Пищеварение – это процесс превращения.....
.....

2) Впишите названия отделов пищеварительной системы: «Измельчается и начинает перевариваться пища в, начинают перевариваться углеводы в, белки в, жиры в Всасывание питательных веществ в кровь происходит в.....

3) Перечислите пищеварительные железы
.....
.....

4) Почему необходимо беречь зубы и как за ними ухаживать?
.....
.....

5) Каковы причины желудочно-кишечных заболеваний?
.....
.....

6) Как оказать первую помощь при пищевом отравлении?
.....
.....
.....

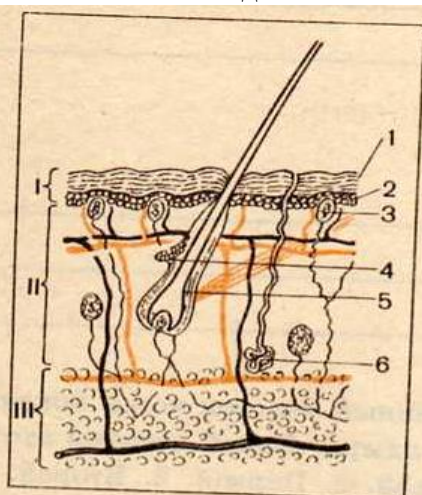
7) Какое вредное влияние на органы пищеварения оказывает курение? Подчеркните правильные ответы:

- А) Улучшает действие пищеварительных соков.
- Б) Никакого действия на органы пищеварения не оказывает..
- В) Вызывает разрыхление зубной эмали.
- Г) Вызывает гастрит.
- Д) Повышает усвояемость питательных веществ.
- Е) Приводит к появлению язвы желудка, двенадцатиперстной кишки.

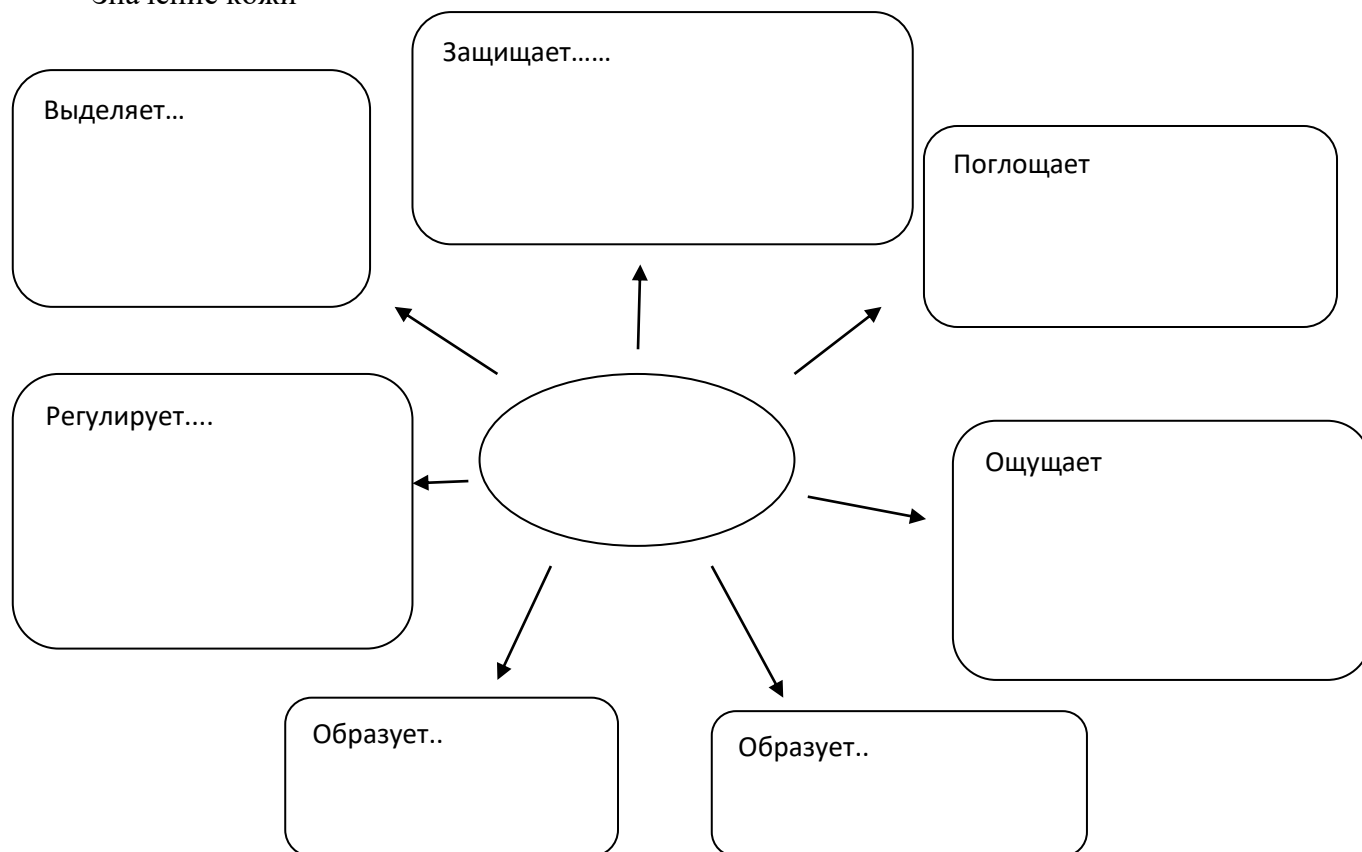
Тест по теме «Выделительная система. Кожа»

ЗНАЧЕНИЕ И СТРОЕНИЕ КОЖИ.

Рассмотрите рисунок 30. Назовите части кожи, обозначенные цифрами I—III, 1—6. Укажите их значение.



Значение кожи



Первая помощь при	Первая помощь при
<ol style="list-style-type: none"> 1. одежду обрезать в месте раны. 2. наложить асептическую повязку (обезболивающую). 3. давать обильное питьё 4. Доставить в лечебное учреждение 	<ol style="list-style-type: none"> 1. согреть тело (тёплое помещение, горячее питьё). 2. обмыть мылом повреждённую часть. 3. не растирать снегом, шерстью. 4. наложить повязку и обеспечить тепло. 5. Доставить в лечебное учреждение при сильном повреждении.

Вид несчастного случая	Укажи соответствующие цифры	Причина возникновения
1. - Ожог		Повреждение тканей в результате воздействия низкой температуры
2. - Солнечный удар		Воздействие на организм прямого солнечного излучения
3. - Обморожение		Болезненное состояние, возникшее в результате воздействия высокой температуры внешней среды
4. - Тепловой удар		Повреждение тканей, возникшее от теплового или химического воздействия

Итоговое тестирование за год.

1) Строение клетки. Дополни:

клетка имеет органоиды, мембрану,,

2) Основные жизненные свойства клетки,, возбудимость.

3) К какому типу соединения костей относят кости черепа? А) подвижное

Б) полуподвижное

В) неподвижное

4) Берцовая кость относится к

А) скелету верхней конечности,

Б) скелету нижней конечности

5) Назовите виды переломов, какой из них наиболее опасен?

.....

6) Какие мышцы помогают человеку общаться с другими людьми?.....

7) Белые кровяные клетки:

А) эритроциты

Б) лейкоциты

В) тромбоциты

8) Какие сосуды несут кровь от сердца?

А) артерии

Б) вены

В) капилляры

9) Перечислите виды кровотечений. Какое из них наиболее опасно?.....

.....

10) В легких кровь освобождается от и насыщается В тканях кровь отдает и насыщается.....

11) Пищеварение – это процесс превращения.....

.....

12) Впишите названия отделов пищеварительной системы:

Измельчается и начинает перевариваться пища в, начинают перевариваться углеводы в, белки в, жиры в

Всасывание питательных веществ в кровь происходит в.....

13) Перечислите пищеварительные железы

.....

.....